

Akcesoria SBW-01

Moduł WiFi do sterowników Sonfy AC DTM
kompatybilny z open source Supla, Home Assistant, Tasmota



Podręcznik użytkownika firmware: V1.0

sonfy



Informacja o kompatybilności z systemem SUPLA

Produkt opisany w niniejszej instrukcji jest kompatybilny z systemem Supla. Informacje o projekcie oraz kod źródłowy dostępne są na stronie supla.org oraz w serwisie GitHub: <https://github.com/supla>. Nazwa Supla oraz powiązane oznaczenia należą do Acsoftware sp. z o.o. Producent/dostawca dostarcza sprzęt oraz narzędzie umożliwiające użytkownikowi samodzielne wgranie kompatybilnego oprogramowania układowego. Instalacja, konfiguracja oraz dalsze użytkowanie oprogramowania odbywają się samodzielnie przez użytkownika. Wszelkie informacje dotyczące współpracy urządzenia z systemem mają charakter techniczny.

Doskonałe rozwiązanie do rozbudowy.
Pełna kompatybilność: działa równolegle
ze sterownikiem Sonfy z serii AC200 DT

Sterownik SBW-01 jest akcesorium przeznaczonym do samodzielnej konfiguracji. Nie jest samodzielnym produktem - należy go podłączyć do sterownika z serii Sonfy AC DTM. Do pracy z systemem SUPLA wymagane jest wgranie kompatybilnego firmware. Można to zrobić samodzielnie m.in. przy użyciu oficjalnego narzędzia GUI Generic albo bezpłatnego panelu dostępnego na stronie panel.sonfy.pl

Cechy

- Współpraca ze sterownikami z serii Sonfy AC DTM
- Dualna i bezproblemowa współpraca z systemem GSM
- Poprzez Wi-Fi przekazuje 1:1 sygnał sterowania do przekaźnika w sterowniku GSM
- Kompatybilny z każdym systemem open source wykorzystującym serie ESP32 np. Supla
- Aplikacje dla Android , iOS
- Proste sterowanie dla nieograniczonej liczby użytkowników bez instalacji aplikacji.
- Małe wymiary 25x29x12mm [dsg]
- Sygnalizacja LED oraz fizyczne przyciski BOOT, RESET
- Intuicyjna i prosta instalacja poprzez wpięcie SBW do sterownika z Serii Sonfy AC DTM
- Darmowe narzędzia do zmiany oprogramowania poprzez www.panel.sonfy.pl

Uruchomienie

- Wgraj oprogramowanie open source np. Suple
- Wepnij SBW-01 do sterownika GSM z serii Sonfy AC DTM zgodnie z oznaczeniami

Typowe tłumienie sygnału WiFi

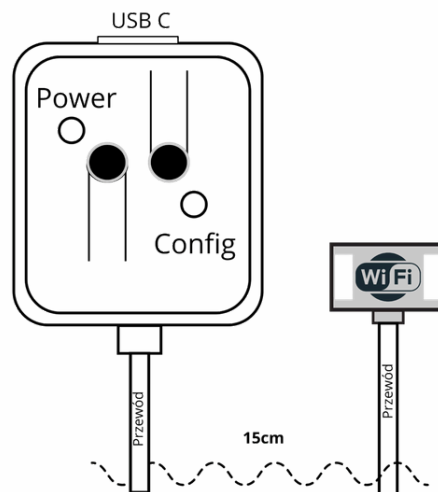
Karton-gips: 25-50%

Drewno: 16-50%

Szyba: 40-60%

Cegła: 60-80%

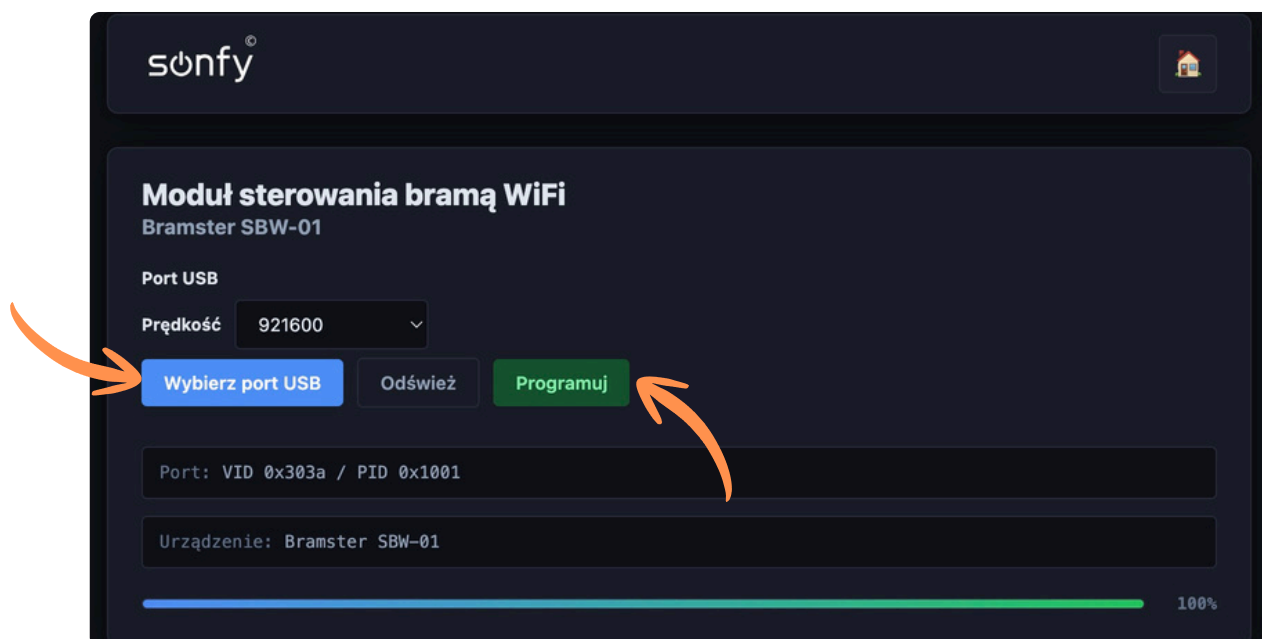
Beton: 80-90%



Wgrywanie

Aby to zrobić, należy wykonać następujące czynności:

- Podłącz sterownik SBW-01 do komputera.
- Wejdź na stronę www.panel.sonfy.pl
- wybierz odpowiednie narzędzie do wgrywania oprogramowania.
- Wybierz port, do którego podłączono sterownik.
- Ustaw prędkość wgrywania.
- Kliknij Wgraj i poczekaj na zakończenie procesu.
- Odłącz sterownik od komputera.

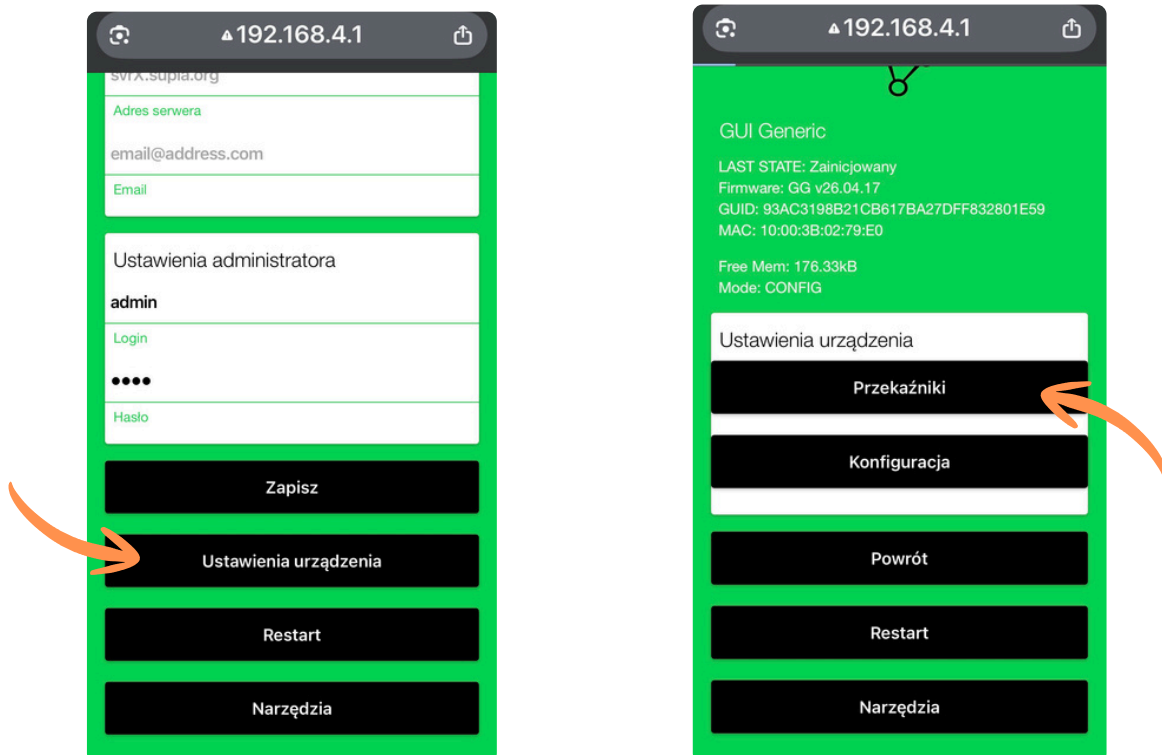


Konfiguracja sprzętowa

Po wgraniu oprogramowania wymagana jest konfiguracja sprzętowa urządzenia. W tym celu należy przejść do ustawień sterownika, wybrać odpowiedni typ modułu oraz skonfigurować parametry zgodnie z zastosowanym sprzętem i sposobem podłączenia. Dopiero po wykonaniu tej konfiguracji sterownik będzie gotowy do pracy w systemie SUPLA.

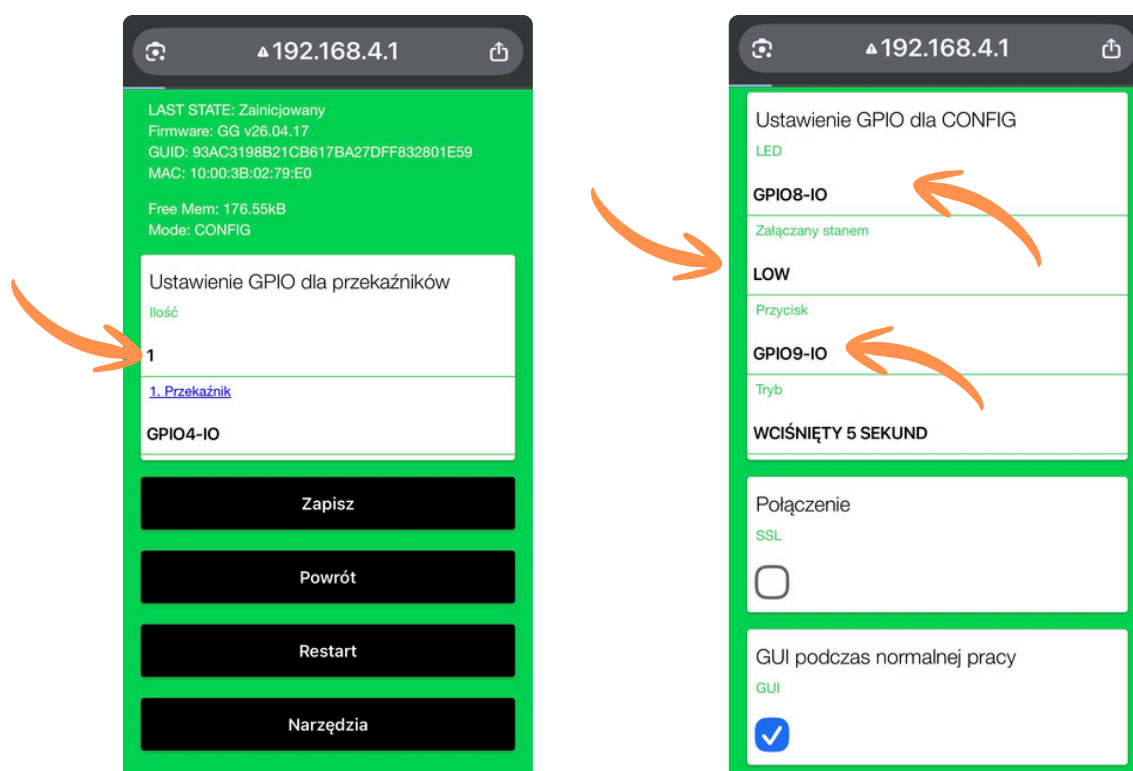
Aby rozpocząć konfigurację, należy wykonać następujące czynności:

1. Podłącz sterownik do komputera.
2. Oczekaj ok 30 sek i następnie odszukaj sieć Wi-Fi o nazwie **GUI-Generic**.
3. Połącz się z tą siecią.
4. Otwórz w przeglądarce adres: 192.168.4.1
5. Kliknij ustawienia urządzenia.
6. Wybierz przekaźniki.



Konfiguracja sprzętowa cd.

7. W ustawienie GPIO dla przekaźników.
 - ilość: 1
 - Przełącznik GPIO4 -IO
8. Kliknij Zapisz i Powrót.
9. Kliknij konfiguracja .
10. W ustawiania GPIO dla CONFIG
 - LED ustaw GPIO8-IO
 - Załączany stanem LOW
 - Przycisk ustaw GPIO9-IO
 - Tryb ustaw “WCIŚNIĘTY 5 SEKUND”
11. Kliknij Zapisz i powrót .
12. Kliknij restart.



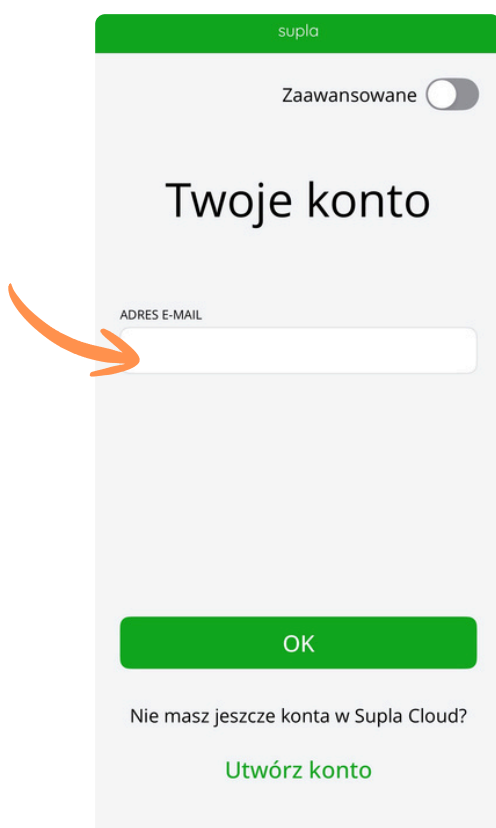
Led “Config” miga szybko - akcesorium gotowe do parowania z system SUPLA

Ważne: Upewnij się, że Twój telefon jest połączony z siecią WiFi 2.4 GHz.
Urządzenia nie obsługują pasma 5 GHz podczas parowania.

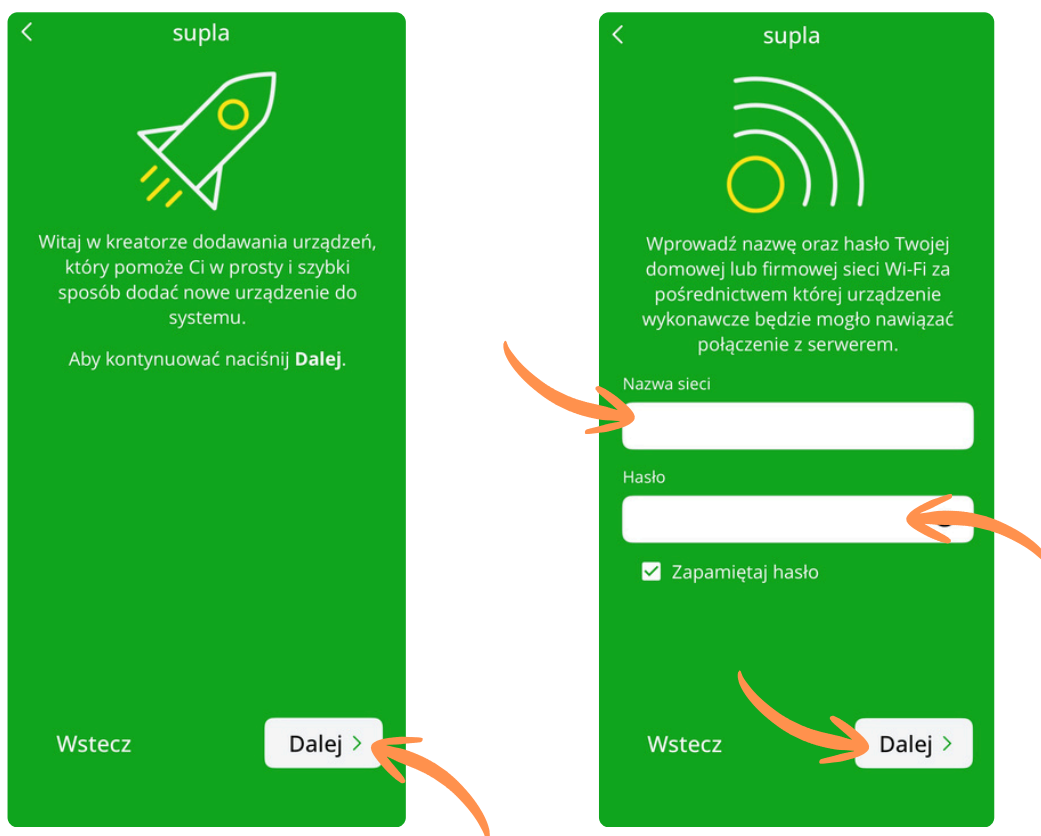
Pobierz bezpłatną aplikację **SUPLA** ze swojego sklepu z aplikacjami.



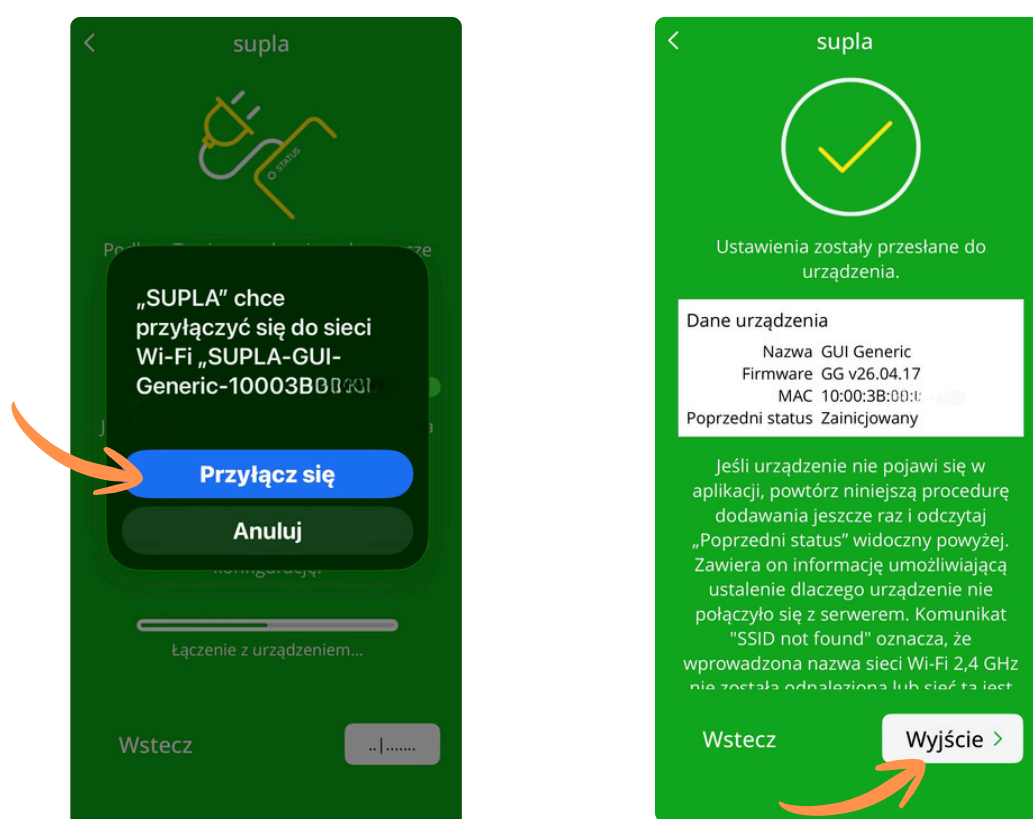
1. Zaloguj się w aplikacji
2. W głównym oknie aplikacji kliknij przycisk „Dodaj urządzenie”
3. Na ekranie powitalnym kliknij przycisk „Dalej”.



4. Wybierz swoją sieć WiFi i wpisz do niej hasło. Pamiętaj, aby dane były poprawne.



Kiedy system zapyta o zgodę na przyłączenie do tymczasowej sieci urządzenia, wybierz „Przyłącz się”.



Zaczekaj na komunikat: „Urządzenie zostało dodane poprawnie”
i powinno po chwili pojawić się w Twojej aplikacji

Wskazówka: Jeśli dioda po konfiguracji miga wolno, oznacza to błąd połączenia z routerem
(najczęściej źle wpisane hasło WiFi)

Aby przywrócić tryb konfiguracji przytrzymaj przycisk Config 5 sek.

Jak zmienić kanału “Włącznik zasilania” ON/OFF na sterowanie bramą ?

1. W aplikacji kliknij “Supla Cloud” i zaloguj się
2. Następnie kliknij na urządzenie które dodałeś (zielony prostokąt)
3. Kliknij w szary prostokąt
4. W konfiguracji> Funkcja>zmień funkcję i wybierz porządaną opcje i zapisz

